

# Termotanque solar

## Manual de instalación



**Sistema circulación natural - Atmosférico**



### 4 cajas

- 1) Tanque + cunas de tanque + oring's + perfil apoya tubos + perfiles.
- 2) Tubos de vidrio
- 3) Soporte + tornillos



Abrir las cajas cuidadosamente. Con un elemento cortante cortar la cinta de embalar y el zuncho



Retirar las piezas de la caja de soporte y esparcirlas en un piso limpio



Retirar las piezas de la caja del tanque y esparcirlas en un piso limpio





A : soporte de tubos

B: refuerzo superior frontal

C: refuerzo medio frontal

D: pata delanteras

E: pata traseras

F: refuerzos lateral

G: cruz trasera

H: refuerzos frontal oblicuo superior

I: cunas apoya tanque

J: fijacion al piso

K: tornillos



Tomar los perfiles G1 y G2  
y unirlos con el tornillo en  
el centro en forma de cruz



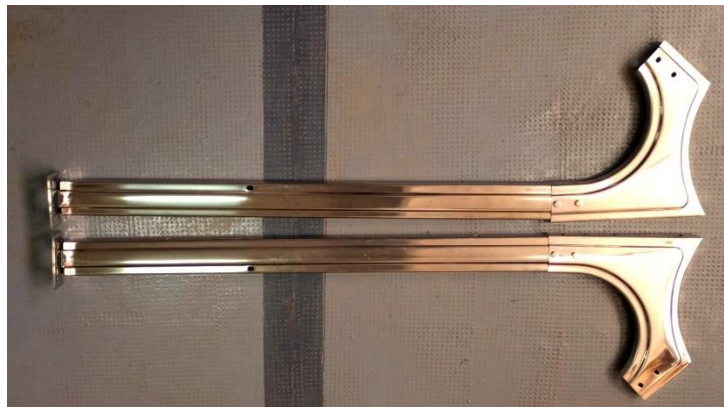


Tomar las patas traseras E1 y E2 y patas delanteras D1 y D2 (punta cortada con chaflan) + piezas fijación al piso J y atornillarlas cada una de las fijaciones a los agujeros inferiores de cada pata



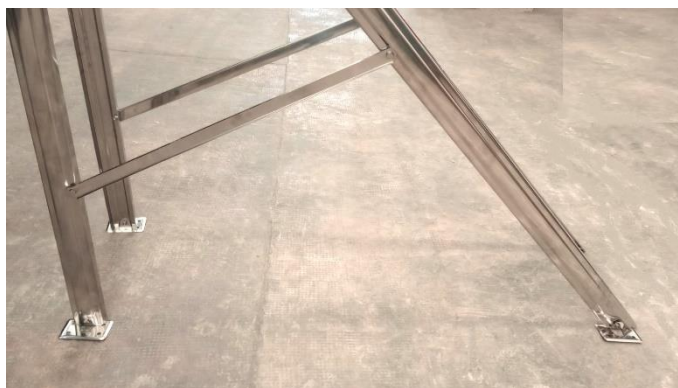


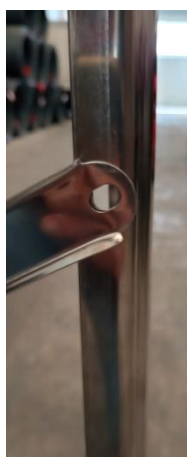
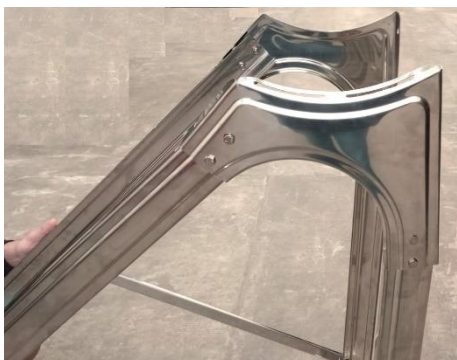
Tomar las cunas apoya tanque I1 e I2 y las patas traseras, colocar las patas dentro de las cunas y colocar los 2 bulones, como se ve en la figura. Repetir la operación ración colocando las patas delanteras D1 y D2





Tomar los refuerzos laterales F1 y F2, montarlos de manera como se muestra en la foto con sus correspondientes tornillos



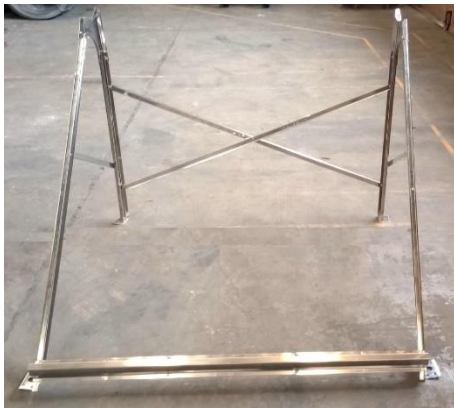


Con ambos laterales de patas del soporte ya armados, tomar la cruz (G1 y G2) atornillada y ensamblarla con las patas traseras





Al soporte y cruz ya conformados, agregar en la parte frontal inferior el soporte para tubos A



Al soporte así armado, agregar en la parte frontal, el perfil refuerzo medio frontal (C) y superior frontal (B). Luego colocar los 2 refuerzos frontal oblicuo superior (H)





Colocar el tanque sobre el soporte con la inscripción GENERA hacia delante. Quitar los protectores de goma de los tornillos, tuerca y arandela que se encuentra en los tornillos del tanque (2 de cada lado)



Insertar los tornillos del tanque en las ranuras del soporte y colocar nuevamente las arandelas y tuercas, ajustar y volver a colocar las gomas protectoras

## Montaje de los tubos

Abrir la caja de tubos cuidadosamente manteniendo los tubos dentro de la misma y evitar que el sol llegue a los tubos.

Preparar un balde con AGUA + DETERGENTE o AGUA + JABON.

Preparar con AGUA LIMPIA.



Sumergir la punta del tubo en el agua con detergente.

Cargar el tubo con agua limpia (el tubo no debió haber estado expuesto al sol por un lapso mayor a 5 minutos), ya que si el tubo se calienta internamente, al cargarlo con agua fría se produce un choque térmico que puede romper los tubos.



Colocar el aro tapa polvo negro e insertar el tubo en el orificio del tanque girando suavemente y hacia arriba el mismo de manera que quede dentro del inserto (los movimientos deben ser suaves y el tubo se debe deslizar

suavemente debido a la solución jabonosa), por último, bajar suavemente para que se asiente en el soporte de tubos (A)  
Colocación del ánodo de magnesio (opcional)

Colocar una cupla en la rosca macho de la parte superior del tanque y luego roscar el ánodo.

Colocar cupla metálica, ya que el ánodo debe tener contacto metálico con el tanque interno, caso contrario el ánodo no cumple su función.

Sellar con teflón y sellador (pasta verde) o similar, en todas las roscas, para evitar fugas de agua.



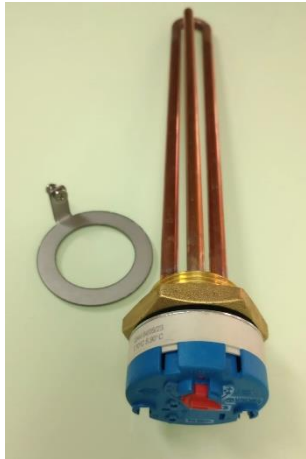
**El ánodo de magnesio previene la corrosión del tanque interno, sugerimos revisarlo cada 6 meses, dependiendo del agua del lugar.**

### Colocación del Kit eléctrico (opcional)

El kit eléctrico está conformado por resistencia + termostato + anillo de puesta a tierra (seguridad personal). Dependiendo del uso, puede agregar controladora de resistencia eléctrica.



Para colocar la resistencia se debe retirar la tapa blanca ubicada al costado del tanque quitando los tornillos y el tapón interior.



Luego se coloca la resistencia en el orificio con rosca, colocando cinta teflón y sellador (pasta verde) o similar, para evitar pérdidas, luego se coloca el termostato.

Para colocar la resistencia se recomienda separar la resistencia del termostato, para facilitar su instalación y evitar pérdidas.

Una vez colocado el kit conectar a la energía eléctrica de 220V a los terminales (tornillos) de la resistencia (sugerimos que la instalación tenga llave térmica, disyuntos y jabalina).

A través de la rueda roja o verde (según modelo) se puede graduar la temperatura de accionamiento automático.



## IMPORTANTE

Una vez colocados los tubos con agua dentro de los mismos, debe llenarse inmediatamente el tanque con agua de manera de que el mismo no acumule calor.

NOTAR QUE LOS TUBOS DEBEN LLENARSE CON AGUA PREVIAMENTE ANTES DE LA COLOCACION DE MANERA QUE CUANDO INGRESE AGUA FRIA AL TANQUE, NO PRODUZCA UN CHOQUE TERMICO QUE ROMPA LOS TUBOS.



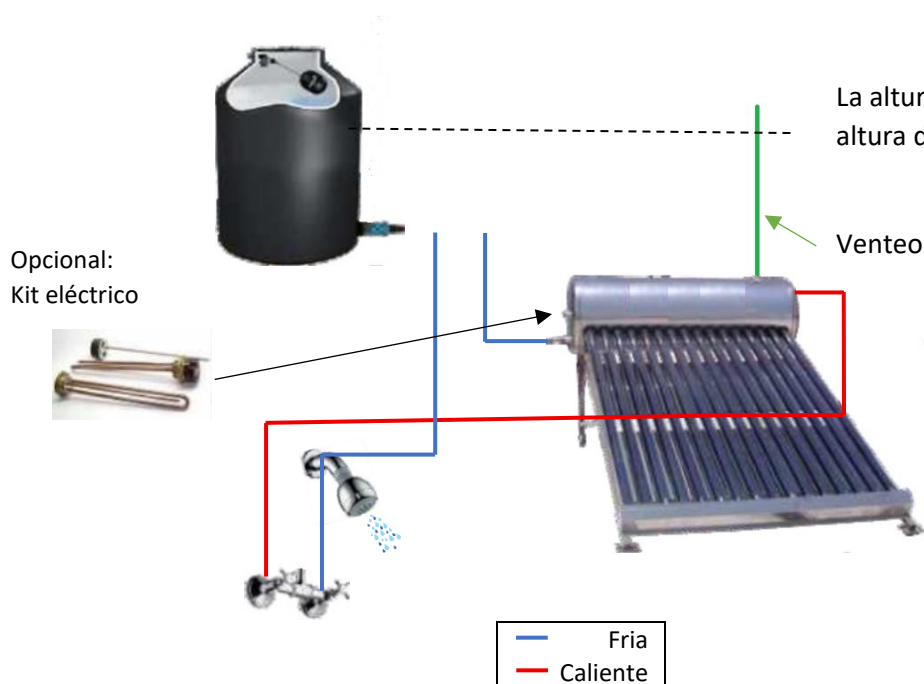
## IMPORTANTE

**La falta de instalación de venteo o falta de agua en equipo pueden dañarlo definitivamente interrumpiendo la garantía del mismo.**

Este equipo trabaja sin presión, es decir, debe evitarse la sobre presión dentro del tanque por encima de los 0,25 kg/cm<sup>2</sup>

Formas recomendadas de instalación

### 1) Configuración de instalación con kit eléctrico



#### PRECAUCIÓN

- El venteo no debe estar tapado en el extremo superior, permitiendo descarga libre de agua para impedir que el equipo tenga una sobre presión.
- Colocar el venteo con un caño hacia arriba a 90° sin curvas, ni sifones ya que generan tapones de vapor y puede provocar roturas en el termotanque.

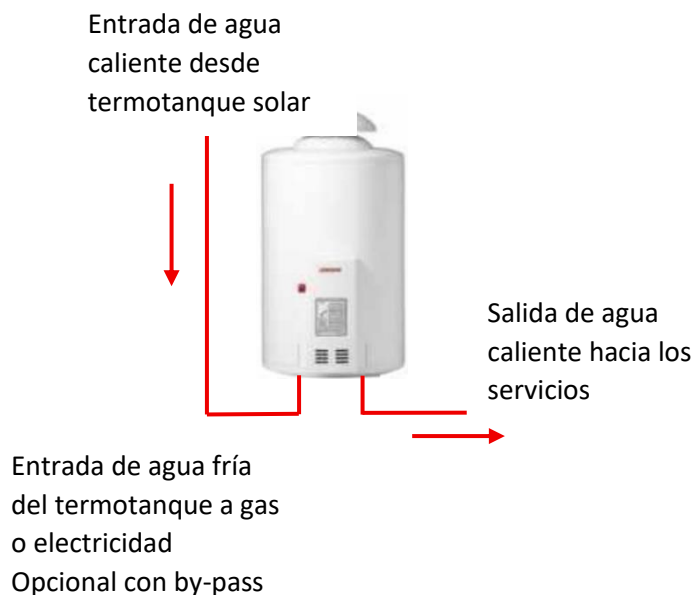
#### RECOMENDACIÓN

- La cañería de salida de agua caliente del termotanque solar debe tener aislación térmica no menor a 5 mm de espesor y protección anti UV.
- El caño de entrada de agua fría al termotanque solar debe estar protegido con cinta anti UV.

## 2) Configuración de instalación con termotanque a gas o eléctrico

### RECOMENDACIÓN

- La cañería de salida de agua caliente del termotanque solar debe tener aislación térmica no menor a 5 mm de espesor y protección anti UV.
- El caño de entrada de agua fría al termotanque solar debe estar protegido con cinta anti UV.



## 3) Con tanque de prellenado

La instalación de tanque de prellenado, permite al termotanque solar no presurizable trabajar con presión de línea. Recordar que el tanque de prellenado reduce la presión de línea de agua caliente.

## 4) Controladora TK8

Automatiza los termotanques solares, gestionando la temperatura, nivel de agua (carga automática de agua de entrada) y la resistencia eléctrica (prende y apaga la resistencia eléctrica).